

pariscience

**FESTIVAL INTERNATIONAL
DU FILM SCIENTIFIQUE**

DU 1^{er} AU 6 OCTOBRE 2015

MUSÉUM NATIONAL D'HISTOIRE NATURELLE
JARDIN DES PLANTES PARIS 5^e - ENTRÉE GRATUITE
RÉSERVATION OBLIGATOIRE PAR TÉLÉPHONE



Fiche d'accompagnement

**SUR NOS TRACES :
L'ARTISAN GALLO-ROMAIN / LE CITADIN**

Un film documentaire d'Agnès Molia,
Clémence Lutz et Nathalie Laville

Infos générales

Questions sur le film

Jeux de mots et mots savants

pariscience

FESTIVAL INTERNATIONAL DU FILM SCIENTIFIQUE



Le festival Pariscience est organisé chaque année par l'Association Science et Télévision, regroupement de producteurs indépendants qui contribue à promouvoir le documentaire scientifique à la télévision.

La 11ème édition du festival international du film scientifique Pariscience aura lieu du 1er au 6 octobre 2015 dans le cadre du Muséum national d'Histoire naturelle, de l'Institut de Physique du Globe de Paris ainsi que des cinémas Grand Action et La Clef.

18 séances sont dédiées au public scolaire : les jeudi 1er, vendredi 2, lundi 5 et mardi 6 octobre. Chaque projection de film est suivie d'un débat de 30 à 40 minutes avec les équipes des films et des scientifiques.

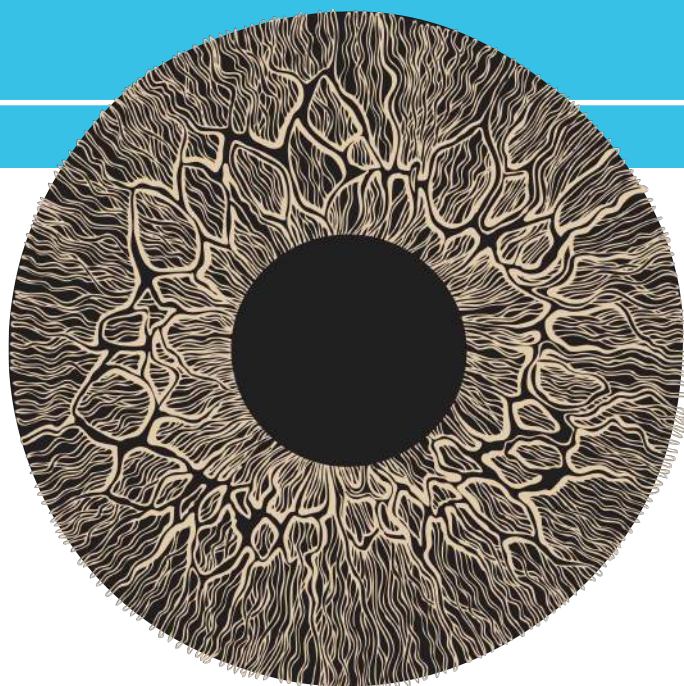
Voir, comprendre, découvrir et questionner !

L'équipe du festival Pariscience propose aux professeurs une fiche d'accompagnement de visionnage du film. L'utiliser dans son intégralité ou ne prendre que quelques questions en support : à chacun son utilisation de ces fiches !

Le public scolaire y trouvera un questionnaire (questions et réponses) permettant d'accompagner les élèves dans la compréhension du documentaire projeté au festival.

Le cas échéant, des suggestions de sujets à aborder en classe avant la venue de la classe au festival peuvent être proposées.

La section "Jeux de mots" permet aux élèves d'appréhender le documentaire et son sujet de manière plus ludique.



SUR NOS TRACES : L'ARTISAN GALLO-ROMAIN / LE CITADIN

© ARTE France - Tournez s'il vous plait - Inrap - Eléazar

Réalisateur : Agnès Molia, Clémence Lutz et
Nathalie Laville

Durée : 2 x 26 min

Pays de production : France

Année de production : 2014

Date et lieu de projection :

Judi 1er Octobre à 13h45

Auditorium

Muséum national d'Histoire naturelle



Le citadin et l'artisan : deux personnages importants de la civilisation gallo-romaine. Avec la romanisation de la Gaule, un nouveau mode de vie «à la romaine», de nouvelles façons de boire, de se nourrir, de s'habiller apparaissent. L'artisanat connaît alors un développement sans précédent. Mais ce développement de la civilisation gallo-romaine s'accompagne aussi d'un développement urbain, qui marquera notre territoire : amphithéâtres, forums, temples, centres villes d'origine romaine... Qui dit ville, dit citadin, et qui dit citadin dit citoyen, une notion faite de droits et de devoirs, qui se développe, et facilite la romanisation de la Gaule.

Intervenants présents au débat :

- **Olivier Blin**, Ingénieur de recherche Inrap / UMR 7041, Archéologie et sciences de l'Antiquité

Avant la venue de la classe au festival, une diversité de sujets et problématiques peut être abordée avec les élèves :

- Recueillir les connaissances des élèves sur cette période historique : quand les gallo-romains ont-ils vécu ? comment vivaient-ils en ville ? Que fabriquaient les artisans gallo-romains ?
- Définir les mots difficiles : archéologue, forum, romanisé, aqueduc, basilique, citadin, citoyenneté, notion de droits, gladiateur, céramique...
- Situer sur une frise historique la période concernée.
- Donner les grands événements et personnages marquants de la période gallo-romaine : Guerre des Gaules, Jules César, Vercingétorix, les différentes révoltes gauloises.
- Localiser : Arles, Bavay, Bordeaux, Millau...
- Comprendre que la civilisation gallo-romaine mêle les modes de vie et les techniques de deux civilisations distinctes : la civilisation gauloise et la civilisation romaine.
- Les différents régimes politiques et les notions de citoyenneté, de droits et de devoirs...

Pour aller plus loin :

- En histoire des arts :
- Arts de l'espace : Le pont du Gard ; Les arènes d'Arles ; le théâtre antique d'Orange...
- Arts du quotidien : la céramique sigillée romaine ; la mosaïque romaine...

SITOGRAPHIE

Inrap : Le site de l'Inrap propose des articles et des quiz autour de la période Gallo-romaine.
<http://www.inrap.fr/archeologie-preventive/Actualites/Communique-de-presse/p-19704-Des-fresques-romaines-uniquees-en-France-decouvertes-a-Arles.htm>
<http://www.inrap.fr/archeologie-preventive/Ressources/Quiz/p-19753-Sur-les-traces-de-nos-ancetres-....htm#.VeBvOSXtmko>
<http://www.inrap.fr/archeologie-preventive/Ressources/Quiz/p-19753-Sur-les-traces-de-nos-ancetres-....htm#.VeBvOSXtmko>

ARTE / Sur nos traces : le site de la série, incluant des bonus notamment.
<http://www.arte.tv/fr/sur-nos-traces/7514678.html>

Musée des antiquités nationales :
http://musee-archeologienationale.fr/sites/musee-archeologienationale.fr/files/fpgauleromaine_0.pdf

CNRS : Le CNRS propose un magazine en ligne sur les Gaulois.
https://lejournal.cnrs.fr/sites/default/files/numeros_papier/jdc246.pdf#page=18

SUR NOS TRACES : L'ARTISAN GALLO-ROMAIN / LE CITADIN

QUESTIONS

A Arles, qu'ont découvert les archéologues ?

Quelles constructions montrent les progrès réalisés par les gallo-romains dans la ville d'Arles ?

Comment s'appelle le plus haut pont-aqueduc long de 275 mètres et haut de 48 mètres, franchissant la gorge du Gardon et construit par les gallo-romains pour amener l'eau sur 50 km de la source d'Uzès à la ville de Nîmes ?

A Bavay, dans le nord de la France, qu'ont découvert les archéologues ?

Comment les romains construisaient-ils le plan des rues des villes ?

Cite un exemple de monument gallo-romain.

Au centre du forum, sur la place publique, les gallo-romains écoutaient les discours des hommes politiques en campagne électorale. A partir de quelle année, tous les hommes accèdent-ils à la citoyenneté romaine ?

Les archéologues ont travaillé sur la reconstitution du forum de Bavay. Voici les bâtiments publics qui s'y trouvaient. Relie chaque édifice à sa fonction.

Le Temple	Édifice abritant les marchés, on y rend la justice, on y traite les affaires
La Basilique	Salle de réunion où siègent les magistrats de la cité
La Curie	Bâtiment pour le culte de l'empereur

Dans l'amphithéâtre romain, quel type de spectacle s'y déroulait ? Combien de spectateurs pouvait accueillir l'amphithéâtre d'Arles ?

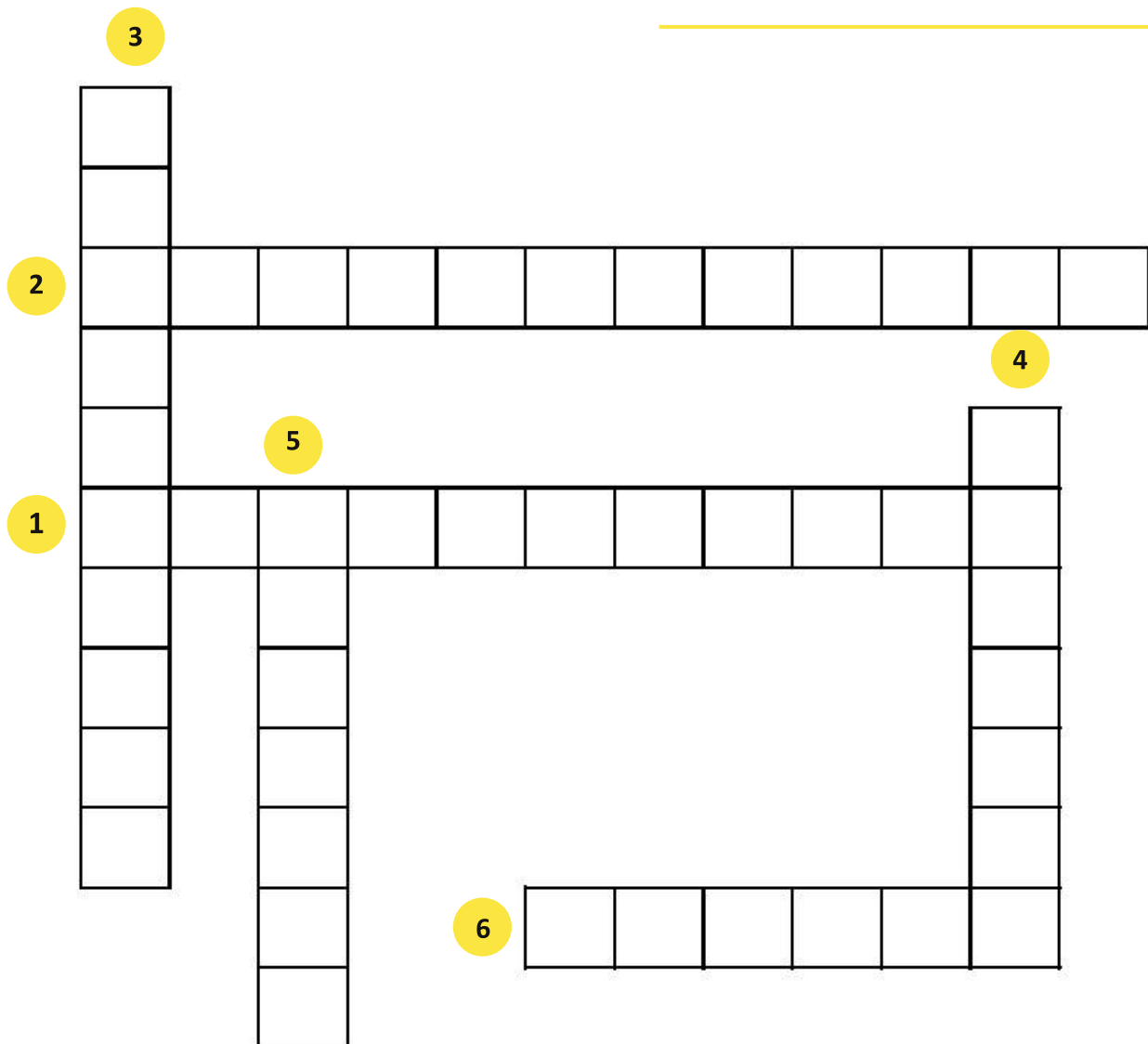
Pour mieux comprendre les spectacles de gladiateurs, l'archéologie expérimentale reconstitue les armes et les techniques de combats. Elle tente de recréer les armes d'époque. Combien pesait un casque de gladiateurs ? Comment appelle-t-on l'entraîneur chargé d'enseigner les techniques de combats ?

Comment appelle-t-on l'artisan qui travaille le verre ?

Quels objets fabriquait le verrier ?

Quelle est la particularité de la céramique sigillée romaine ?

MOTS CROISÉS



- 1** Étude des civilisations anciennes à partir des traces et des indices laissés par les hommes, dans le sol par exemple.
- 2** Bâtiment de forme ovale où se déroulent les combats de gladiateurs. Le plus célèbre est le Colisée de Rome.
- 3** Celui qui combat dans les cirques Romains, contre des bêtes féroces ou un autre homme.
- 4** Restes plus ou moins reconnaissables de monuments, d'une activité humaine qui ont disparu ou ont été détruits.
- 5** Celui qui participe aux décisions de la cité, celui qui dispose de droits politiques dans une cité, un pays.
- 6** Enceinte où se déroulaient, chez les Romains, les jeux publics.

Que faisait-on au ponderarium ?

- Les citoyens y venaient pour bénéficier du système de poids et de mesures.
- Le ponderarium était le lieu de la justice romaine, l'équivalent de notre palais de justice.
- Les romains venaient vendre leurs volailles et leurs œufs dans des ponderarium.

Les artisans s'organisaient en corporations. Comment s'appelaient les travailleurs du bois qui disposaient d'un bâtiment pour se réunir ?

- Les tripalium.
- Les dendrophores.
- Les carpentarius.

D'où provenait le verre antique ?

- Il provenait de carrières aux alentours de Paris.
- Il provenait de la Chine.
- Il provenait des provinces orientales de l'Empire (Syrie, Palestine, Égypte).

Quels motifs sculptés représentait-on sur les stèles funéraires (bloc de pierre dressé au-dessus d'une tombe) ?

- Sur les stèles funéraires, on sculptait des croix ornementées.
- Les motifs sculptés présentaient le portrait du défunt et le montraient dans l'exercice de son métier (cordonnier, drapier, forgeron, tailleur de pierre). C'était une façon de valoriser l'artisanat gallo-romain.
- Les motifs sculptés représentaient des déesses ou des dieux romains.

A Bordeaux, les archéologues ont découvert des vestiges qui montrent que les artisans gallo-romains se spécialisaient et s'organisaient. Qu'est-ce qu'un tabletier ?

- C'est un artisan qui fabriquait des manches de couteaux, des stylets, des épingles à partir des os de bœuf, de chevaux, de chameaux...
- C'est un comptable de l'époque Romaine, qui travaillait sur la place publique du forum.
- C'est un outil dont se servait le sculpteur pour réaliser des stèles funéraires.

SUR NOS TRACES : L'ARTISAN GALLO-ROMAIN / LE CITADIN

REPONSES

A Arles, qu'ont découvert les archéologues ?

Ils ont découvert les vestiges d'une ville romanisée, des mosaïques de pavement au sol et des enduits peints sur les murs.

Quelles constructions montrent les progrès réalisés par les gallo-romains dans la ville d'Arles ?

Les maisons urbaines sont plus confortables, les murs plus résistants qu'auparavant. Les plus riches disposent de l'eau courante. Les romains ont permis l'arrivée de l'eau courante dans les villes en construisant des aqueducs et des fontaines. A Arles, les archéologues ont découvert un système d'égouts qui montre que les citoyens disposaient du tout à l'égout. L'eau qui débordait des fontaines publiques se jetait dans les égouts qui drainaient les déchets et les évacuaient. Les rues étaient pavées.

Comment s'appelle le plus haut pont aqueduc long de 275 mètres et haut de 48 mètres, franchissant la gorge du Gardon et construit par les gallo-romains pour amener l'eau sur 50 km de la source d'Uzès à la ville de Nîmes ?

Il s'agit du pont du Gard

A Bavay, dans le nord de la France, qu'ont découvert les archéologues ?

Ils ont découvert un forum exceptionnel long de 240 mètres sur 110 mètres de large. A Bavay, 7 chaussées romaines se croisaient. Un forum, à l'époque, est une place publique où se réunissent les citoyens pour s'occuper d'affaires commerciales, politiques...

Comment les romains construisaient le plan des rues des villes ?

Les romains construisaient les villes en dessinant les rues pour qu'elles se croisent toutes à angle droit. Les îlots d'habitation formés étaient alors carrés, rectangulaires ou triangulaires.

Cite un autre exemple de monuments gallo-romains.

Le cirque : un stade où se disputent les courses de chars et de chevaux. Le cirque a la forme d'un rectangle allongé avec une extrémité semi-circulaire.

L'aqueduc est une construction qui permettait d'alimenter les villes en eau.

Au centre du forum, sur la place publique, les gallo-romains écoutaient les discours des hommes politiques en campagne électorale. A partir de quelle année tous les hommes accèdent-ils à la citoyenneté romaine ?

En 212, tous les hommes accèdent à la citoyenneté romaine et ont les mêmes droits.

Les archéologues ont travaillé sur la reconstitution du forum de Bavay. Voici les bâtiments publics qui s'y trouvaient. Relie chaque édifice à sa fonction.

Le Temple	Édifice abritant les marchés, on y rend la justice, on y traite les affaires
La Basilique	Salle de réunion où siègent les magistrats de la cité
La Curie	Bâtiment pour le culte de l'empereur

Dans l'amphithéâtre romain, quel type de spectacle s'y déroulait ? Combien de spectateurs pouvait accueillir l'amphithéâtre d'Arles ?

Il s'agit de combats de gladiateurs. L'amphithéâtre pouvait accueillir plus de 25000 spectateurs.

Pour mieux comprendre les spectacles de gladiateurs, l'archéologie expérimentale reconstitue les armes et les techniques de combats. Elle tente de recréer les armes d'époque par exemple. Combien pesait un casque de gladiateurs ? Comment appelle-t-on l'entraîneur chargé d'enseigner les techniques de combats ?

Le casque d'un gladiateur pesait 8 kg.

La personne chargée d'enseigner les techniques de combat aux gladiateurs était appelée le doctor.

Comment appelle-t-on l'artisan qui travaille le verre ?

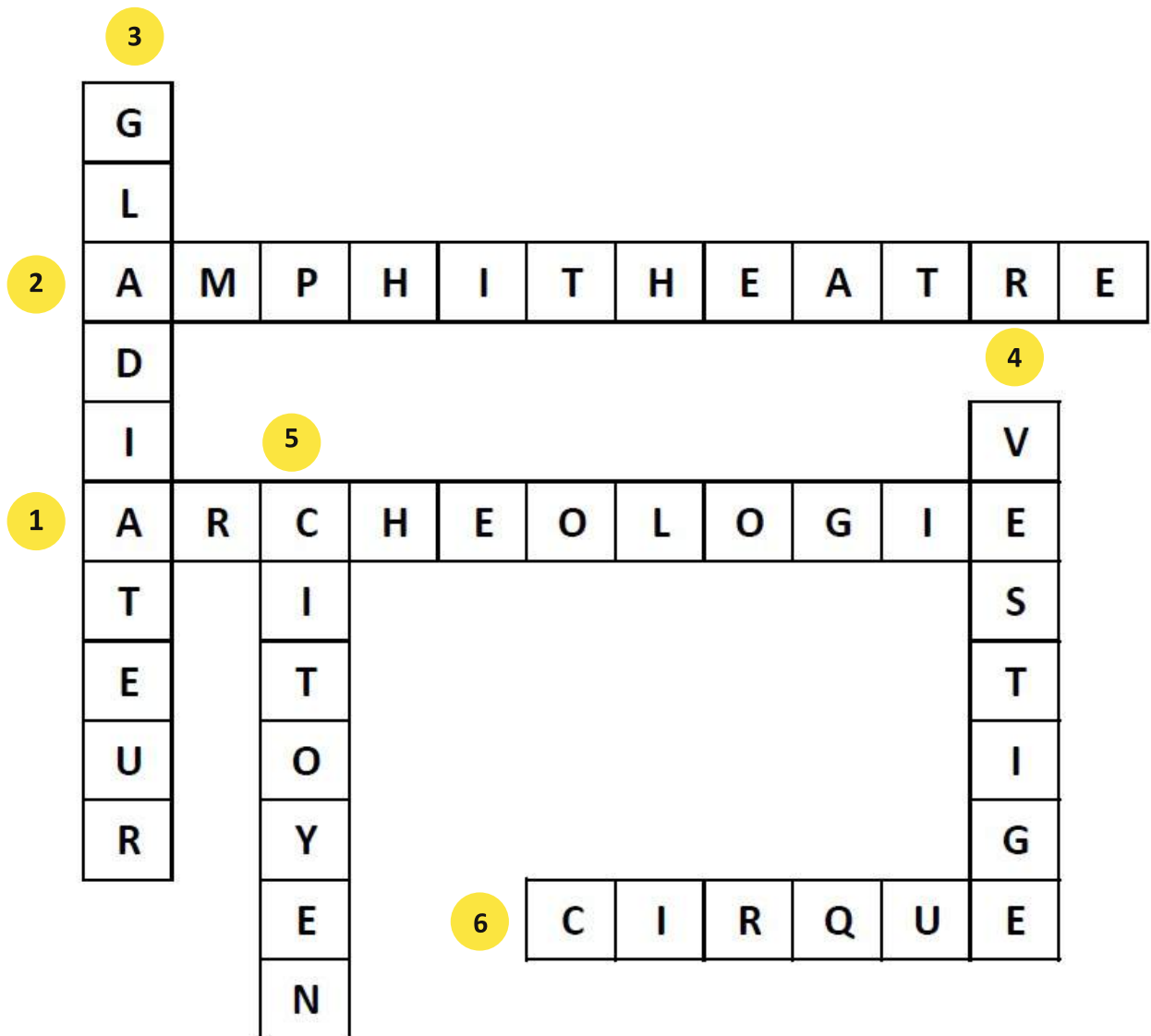
Il s'agit du verrier. Il travaille généralement seul assis devant un four.

Quels objets fabriquait le verrier ?

Le verrier pouvait fabriquer toutes sortes d'objets : des bocaux, des bouteilles carrées, des petits flacons ou des poudriers, des biberons... Le verre devait être fondu avant d'être soufflé. C'est grâce à cette technique que des formes variées et plus ou moins grandes pouvaient être réalisées.

Quelle est la particularité de la céramique sigillée romaine ?

Les potiers gallo-romains en fabriquaient en série et les exportaient dans l'Empire romain. Ils utilisaient des poinçons pour les orner et les signer. Les artisans avaient besoin d'eau, de bois et d'argile calcaire pour fabriquer ces pots en céramique.



- 1** Étude des civilisations anciennes à partir des traces et des indices laissés par les hommes, dans le sol par exemple.
- 2** Bâtiment de forme ovale où se déroulent les combats de gladiateurs. Le plus célèbre est le Colisée de Rome.
- 3** Celui qui combat dans les cirques Romains, contre des bêtes féroces ou un autre homme.
- 4** Restes plus ou moins reconnaissables de monuments, d'une activité humaine qui ont disparu ou ont été détruits.
- 5** Celui qui participe aux décisions de la cité, celui qui dispose de droits politiques dans une cité, un pays.
- 6** Enceinte où se déroulaient, chez les Romains, les jeux publics.

Que faisait-on au ponderarium ?

- X Les citoyens y venaient pour bénéficier du système de poids et de mesures.
- Le ponderarium était le lieu de la justice romaine, l'équivalent de notre palais de justice.
- Les romains venaient vendre leurs volailles et leurs œufs dans des ponderarium.

Les artisans s'organisaient en corporations. Comment s'appelaient les travailleurs du bois qui disposaient d'un bâtiment pour se réunir ?

- Les tripalium.
- X Les dendrophores.
- Les carpentarius.

D'où provenait le verre antique ?

- Il provenait de carrières aux alentours de Paris.
- Il provenait de la Chine.
- X Il provenait des provinces orientales de l'Empire (Syrie, Palestine, Égypte).

Quels motifs sculptés représentait-on sur les stèles funéraires (bloc de pierre dressé au-dessus d'une tombe) ?

- Sur les stèles funéraires, on sculptait des croix ornementées.
- X Les motifs sculptés présentaient le portrait du défunt et le montraient dans l'exercice de son métier (cordonnier, drapier, forgeron, tailleur de pierre). C'était une façon de valoriser l'artisanat gallo-romain.
- Les motifs sculptés représentaient des déesses ou des dieux romains.

A Bordeaux, les archéologues ont découvert des vestiges qui montrent que les artisans gallo-romains se spécialisaient et s'organisaient. Qu'est-ce qu'un tabletier ?

- X C'est un artisan qui fabriquait des manches de couteaux, des stylets, des épingles à partir des os de bœuf, de chevaux, de chameaux...
- C'est un comptable de l'époque Romaine, qui travaillait sur la place publique du forum.
- C'est un outil dont se servait le sculpteur pour réaliser des stèles funéraires.

INFOS PRATIQUES

Réservation obligatoire par téléphone au 01.76.67.46.88 / 06.80.81.99.39

Les inscriptions sont ouvertes à partir du **jeudi 3 septembre 2015**.

Chaque projection est suivie d'un débat d'une trentaine de minutes avec des professionnels audiovisuels et scientifiques.

LES CLASSES SONT PRIÉES DE SE PRÉSENTER DEVANT LA SALLE DE PROJECTION 20 MINUTES AVANT DE LE DÉBUT DE LA SÉANCE.

Pour tout renseignement, n'hésitez pas à nous contacter par téléphone ou par mail :

Hélène Bodi, chargée de mission scolaire : helene.bodi@science-television.com

Marie Blanchemain, assistante mission scolaire : scolaire@science-television.com

Plus d'informations sur le festival scolaire : www.scolaire.pariscience.fr

Une riche programmation grand public est également accessible à tous : www.pariscience.fr

MERCI À TOUS NOS PARTENAIRES

