

pariscience

**FESTIVAL INTERNATIONAL
DU FILM SCIENTIFIQUE**

DU 1^{er} AU 6 OCTOBRE 2015

MUSÉUM NATIONAL D'HISTOIRE NATURELLE
JARDIN DES PLANTES PARIS 5^e - ENTRÉE GRATUITE
RÉSERVATION OBLIGATOIRE PAR TÉLÉPHONE



Fiche d'accompagnement

GRANDIR DANS LA SAVANE

Un film documentaire de Jean-Marc Dauphin

Infos générales

Questions sur le film

Jeux de mots et mots savants

pariscience

FESTIVAL INTERNATIONAL DU FILM SCIENTIFIQUE



Le festival Pariscience est organisé chaque année par l'Association Science et Télévision, regroupement de producteurs indépendants qui contribue à promouvoir le documentaire scientifique à la télévision.

La 11ème édition du festival international du film scientifique Pariscience aura lieu du 1er au 6 octobre 2015 dans le cadre du Muséum national d'Histoire naturelle, de l'Institut de Physique du Globe de Paris ainsi que des cinémas Grand Action et La Clef.

18 séances sont dédiées au public scolaire : les jeudi 1er, vendredi 2, lundi 5 et mardi 6 octobre. Chaque projection de film est suivie d'un débat de 30 à 40 minutes avec les équipes des films et des scientifiques.

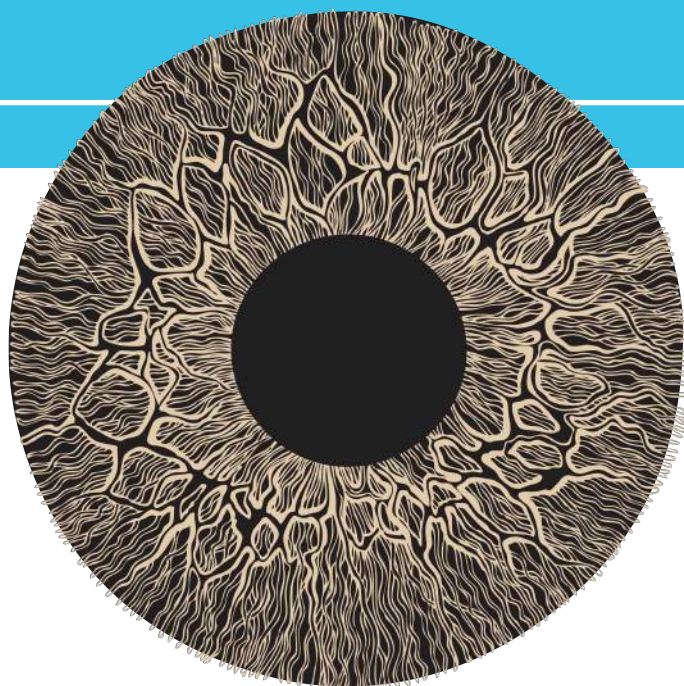
Voir, comprendre, découvrir et questionner !

L'équipe du festival Pariscience propose aux professeurs une fiche d'accompagnement de visionnage du film. L'utiliser dans son intégralité ou ne prendre que quelques questions en support : à chacun son utilisation de ces fiches !

Le public scolaire y trouvera un questionnaire (questions et réponses) permettant d'accompagner les élèves dans la compréhension du documentaire projeté au festival.

Le cas échéant, des suggestions de sujets à aborder en classe avant la venue de la classe au festival peuvent être proposées.

La section "Jeux de mots" permet aux élèves d'appréhender le documentaire et son sujet de manière plus ludique.



GRANDIR DANS LA SAVANE

© Ampersand MMXV avec la participation de France Télévisions

Réalisateur : Jean-Marc Dauphin

Durée : 50 min

Pays de production : France

Année de production : 2015

Date et lieu de projection :

Jeudi 1er octobre à 14h00

Grand Amphithéâtre du
Muséum national d'Histoire naturelle



Pour les animaux emblématiques de la faune africaine, le long chemin vers l'âge adulte est semé d'embûches. Mais les difficultés et les dangers sont de natures différentes selon les espèces et chacune trouve des solutions bien à elle pour amener un maximum de leur progéniture à maturité. Avec des mères plus ou moins attentionnées au sein de groupes plus ou moins solidaires, chaque petit fait son éducation jusqu'au jour de la rupture, quand l'adolescence se termine et qu'il faut prendre son indépendance. Le documentaire nous raconte avec humour et émotion le grand jeu de l'apprentissage de la vie pour les bébés animaux d'Afrique.

Intervenante présente au débat :

- **Joséphine Lesur**, Maître de conférences au Muséum national d'Histoire naturelle, Archéozoologue (UMR 7209, CNRS / Muséum national d'Histoire naturelle)

Avant la venue de la classe au festival, une diversité de sujets et problématiques peut être abordée avec les élèves :

Le fonctionnement du vivant :

- Les conditions de développement des animaux.
- Les modes de reproduction des êtres vivants.
- Les stades du développement d'un être vivant.

Les êtres vivants dans leur environnement :

- L'adaptation des êtres vivants aux conditions du milieu.
- Découverte des différentes espèces de la savane.
- Géographie, climat de la savane africaine.
- Places et rôles des êtres vivants ; notions de chaînes et de réseaux alimentaires.
- Notion de prédation.

SITOGRAPHIE

Le muséum national d'Histoire naturelle propose un jeu interactif sur la grande galerie de l'évolution.

<http://www.grandegaleriedelevolution.fr/fr/visitez/espaces/savane-africaine>

Sciences et avenir : Deux articles, à retrouver sur le site du magazine scientifique, à propos des conséquences du mode de vie des Hommes sur les animaux.

<http://www.sciencesetavenir.fr/animaux/biodiversite/20150825.OBS4706/sans-l-etre-humain-la-vie-serait-plus-foisonnante-sur-terre.html>

<http://www.sciencesetavenir.fr/nature-environnement/20141022.OBS2795/un-probleme-epineux-pour-les-impalas.html>

Que font les bébés babouins de manière instinctive ?

Qu'est-ce qu'un prédateur ?

Quels sont les prédateurs du petit babouin ?

Quelle est la particularité du lait des girafes ?

Que veut dire mettre bas ?

Dans quelle position la girafe met bas ?

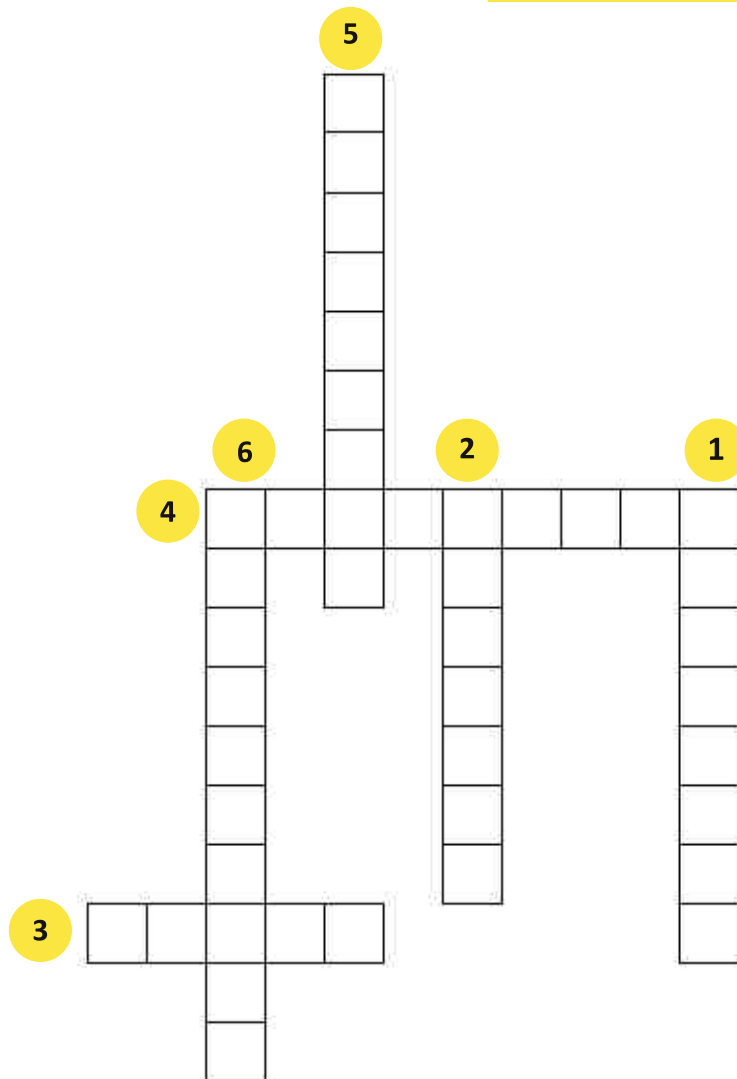
Quelle est la particularité de la mise bas des gnous ?

Pourquoi les petits gnous doivent rester exclusivement près de leur mère ?

Comment les petits zèbres reconnaissent-ils leur mère ?

Comment les mères cobs à croissant et les mères guibs harnachés protègent-elles leur bébé ?

MOTS CROISÉS



- 1 Grand mammifère herbivore à peau épaisse. Il a une longue trompe nasale qui lui permet de respirer, de sentir mais aussi de saisir des plantes, des branches...
- 2 Petit animal invertébré qui a un corps formé de trois parties bien distinctes : la tête, le thorax, muni de trois paires de pattes, et l'abdomen.
- 3 Mammifère primate qui ressemble à l'homme, qui peut se déplacer sur quatre ou deux pattes. Le babouin et le chimpanzé en sont un par exemple.
- 4 Dont la nourriture se compose majoritairement de viande.
- 5 Vertébré, possédant deux paires de pattes, caractérisé notamment par la présence de poils et de mamelles.
- 6 Lorsque le corps change et grandit. Augmentation des dimensions de l'ensemble d'un corps ; période pendant laquelle se fait cette augmentation de taille.

Comment les babouins se comportent-ils avec les bébés de leur espèce ?

- Ils s'en occupent beaucoup, et leurs portent une grande attention.
- Ils les délaissent très rapidement.
- Ils les laissent grandir en groupe, uniquement avec d'autres petits de la même espèce.

Que signifie la motricité ?

- C'est le nom d'un muscle du lion.
- C'est la coordination des membres dans l'espace qui permet de bouger et de se déplacer.
- C'est le fait que des animaux vivent et se déplacent en groupe.

Comment les babouins comprennent-ils leur rang dans leur société ?

- Leurs mères leur montrent la place qu'ils ont dans le groupe.
- Par le jeu et le combat (amical) avec d'autres petits babouins.
- Les mâles adultes battent les petits pour leur montrer leur place.

Chez certains animaux, de nombreux petits ne survivent pas longtemps et n'atteignent pas l'âge adulte. Pourquoi les petits babouins survivent-ils plus ?

- Parce qu'ils sont protégés par l'ensemble du groupe dans lequel ils vivent.
- Parce que les mères les cachent dans les broussailles.
- Parce que, dès la naissance, ils sont très vifs, et peuvent réagir rapidement face au danger.

Combien mesure le girafon à la naissance ?

- Il mesure presque vingt centimètres.
- Il mesure presque quatre mètres.
- Il mesure presque deux mètres.

LES BONS MOTS

« La mère a donné **naissance** à 6 petits. Comme elle n'a que quatre **mamelles**, il faut s'organiser pour la tété. Chacun doit attendre son tour, les **petits** lions sont plutôt patients. Il font preuve, dans les circonstances, de beaucoup de calme et de discipline. Les bébés ne **pesaient** que 3 livres à la naissance, la conséquence d'une **gestation** rapide de 100 jours. Pour atteindre leur **taille** adulte, ils devront multiplier par 100 leur poids d'origine. Les lionceaux ne sont pas pressés de grandir, ils apprennent doucement par le **jeu** sous l'œil attentif de leur mère. »

Un peu d'aide ?

Remettre les mots suivants dans l'ordre dans les phrases :

pesaient - gestation - jeu - petits - naissance - taille - mamelles - petits

Que font les bébés babouins de manière instinctive ?

Ils s'agrippent sous le ventre de leur mère quand celle-ci les place. Cela permet à la maman babouin d'aller à la cueillette pour se nourrir, tout en surveillant son bébé. Le bébé peut aussi se nourrir du lait maternel, alors que celle-ci continue ses activités.

Qu'est-ce qu'un prédateur ?

Un animal ou un végétal qui, pour se nourrir, tue d'autres animaux. Le lion ou le léopard, par exemple, sont de redoutables prédateurs, car par leur force et leur vitesse, ils peuvent tuer de nombreuses espèces d'animaux. Ce sont des animaux carnivores qui, pour se nourrir, doivent consommer beaucoup de viande. Certaines plantes carnivores tuent également des insectes pour se nourrir. Les animaux végétariens comme la gazelle, sont des animaux inoffensifs pour les autres. Ils redoutent de nombreux animaux et doivent toujours être vigilants.

Quels sont les prédateurs du petit babouin ?

Le rapace, le chacal ou le serpent peuvent tuer les petits babouins pour se nourrir car ce sont des proies faciles. Les petits ne peuvent pas encore se défendre comme les adultes et s'échapper aussi rapidement. Ils ont, également, moins conscience du danger. Le léopard est aussi un prédateur du babouin, mais davantage quand celui-ci est adulte.

Quelle est la particularité du lait des girafes ?

Il est très nutritif, ce qui permet d'espacer les tétés. Les petits des girafes grandissent très rapidement et commencent à manger la même nourriture que les adultes quelques semaines seulement après leur naissance.

Que veut dire mettre bas ?

Cela veut dire accoucher. C'est un terme que l'on utilise pour les animaux.

Dans quelle position la girafe met bas ?

Elle met bas debout. Cela est très rare chez les animaux. Ils mettent bas, le plus souvent, allongés. La taille de la girafe et sa morphologie (avec ses grandes jambes) ne lui permettent pas d'avoir une position confortable en étant allongée.

Quelle est la particularité de la mise bas des gnous ?

Les mères d'un même troupeau donnent naissance aux petits presque toutes en même temps. Cela permet de mieux surveiller les petits en les gardant tous au même endroit. Les animaux qui vivent en groupe, peuvent davantage appréhender le danger.

Pourquoi les petits gnous doivent rester exclusivement près de leur mère ?

Les petits gnous restent près de leur mère pour qu'ils s'imprègnent de leurs odeurs mutuelles car la mère accepte de nourrir uniquement son petit. Si le petit gnou s'éloigne, il doit retrouver sa mère car il sera rejeté par les autres mères gnous.

Comment les petits zèbres reconnaissent leur mère ?

Ils les reconnaissent à leur voix, leur odeur et aux motifs de leur pelage. Les autres animaux reconnaissent leur mère au son de leur voix mais surtout à leur odeur. L'odeur est le lien le plus fort entre la mère et son petit. C'est pour cela que les soigneurs d'animaux évitent le plus possible le contact physique avec des animaux qui seront remis en liberté pour qu'ils ne prennent pas leur odeur et puissent être acceptés de nouveau par leur espèce.

Comment les mères cobs à croissant et les mères guibs harnachés protègent-elles leur bébé ?

Elles les cachent dans la nature. Les cobs à croissant et les guibs harnachés sont des animaux herbivores, ce sont des proies faciles pour les carnivores tels que les félins qui peuplent la savane. Cacher leur bébé, permet de les protéger et de leur apprendre à survivre.

MOTS SAVANTS

Comment les babouins se comportent-ils avec les bébés de leur espèce ?

X Ils s'en occupent beaucoup, et leurs portent une grande attention.

Ils les délaissent très rapidement.

Ils les laissent grandir en groupe, uniquement avec d'autres petits de la même espèce.

Que signifie la motricité ?

C'est le nom d'un muscle du lion.

X C'est la coordination des membres dans l'espace qui permet de bouger et de se déplacer.

C'est le fait que des animaux vivent et se déplacent en groupe.

Comment les babouins comprennent leur rang dans leur société ?

Leurs mères leur montrent la place qu'ils ont dans le groupe.

X Par le jeu et le combat (amical) avec d'autres petits babouins.

Les mâles adultes battent les petits pour leur montrer leur place.

Chez certains animaux, de nombreux petits ne survivent pas longtemps et n'atteignent pas l'âge adulte. Pourquoi les petits babouins survivent-ils plus ?

X Parce qu'ils sont protégés par l'ensemble du groupe dans lequel ils vivent.

Parce que les mères les cachent dans les broussailles.

Parce que, dès la naissance, ils sont très vifs, et peuvent réagir rapidement face au danger.

Combien mesure le girafon à la naissance ?

Il mesure presque vingt centimètres.

Il mesure presque quatre mètres.

X Il mesure presque deux mètres.

LES BONS MOTS

« La mère a donné **naissance** à 6 petits. Comme elle n'a que quatre **mamelles**, il faut s'organiser pour la tété. Chacun doit attendre son tour, les **petits** lions sont plutôt patients. Il font preuve, dans les circonstances, de beaucoup de calme et de discipline. Les bébés ne **pesaient** que 3 livres à la naissance, la conséquence d'une **gestation** rapide de 100 jours. Pour atteindre leur **taille** adulte, ils devront multiplier par 100 leur poids d'origine. Les lionceaux ne sont pas pressés de grandir, ils apprennent doucement par le **jeu** sous l'œil attentif de leur mère. »

INFOS PRATIQUES

Réservation obligatoire par téléphone au 01.76.67.46.88 / 06.80.81.99.39

Les inscriptions sont ouvertes à partir du **jeudi 3 septembre 2015**.

Chaque projection est suivie d'un débat d'une trentaine de minutes avec des professionnels audiovisuels et scientifiques.

LES CLASSES SONT PRIÉES DE SE PRÉSENTER DEVANT LA SALLE DE PROJECTION 20 MINUTES AVANT DE LE DÉBUT DE LA SÉANCE.

Pour tout renseignement, n'hésitez pas à nous contacter par téléphone ou par mail :

Hélène Bodi, chargée de mission scolaire : helene.bodi@science-television.com

Marie Blanchemain, assistante mission scolaire : scolaire@science-television.com

Plus d'informations sur le festival scolaire : www.scolaire.pariscience.fr

Une riche programmation grand public est également accessible à tous : www.pariscience.fr

MERCI À TOUS NOS PARTENAIRES

